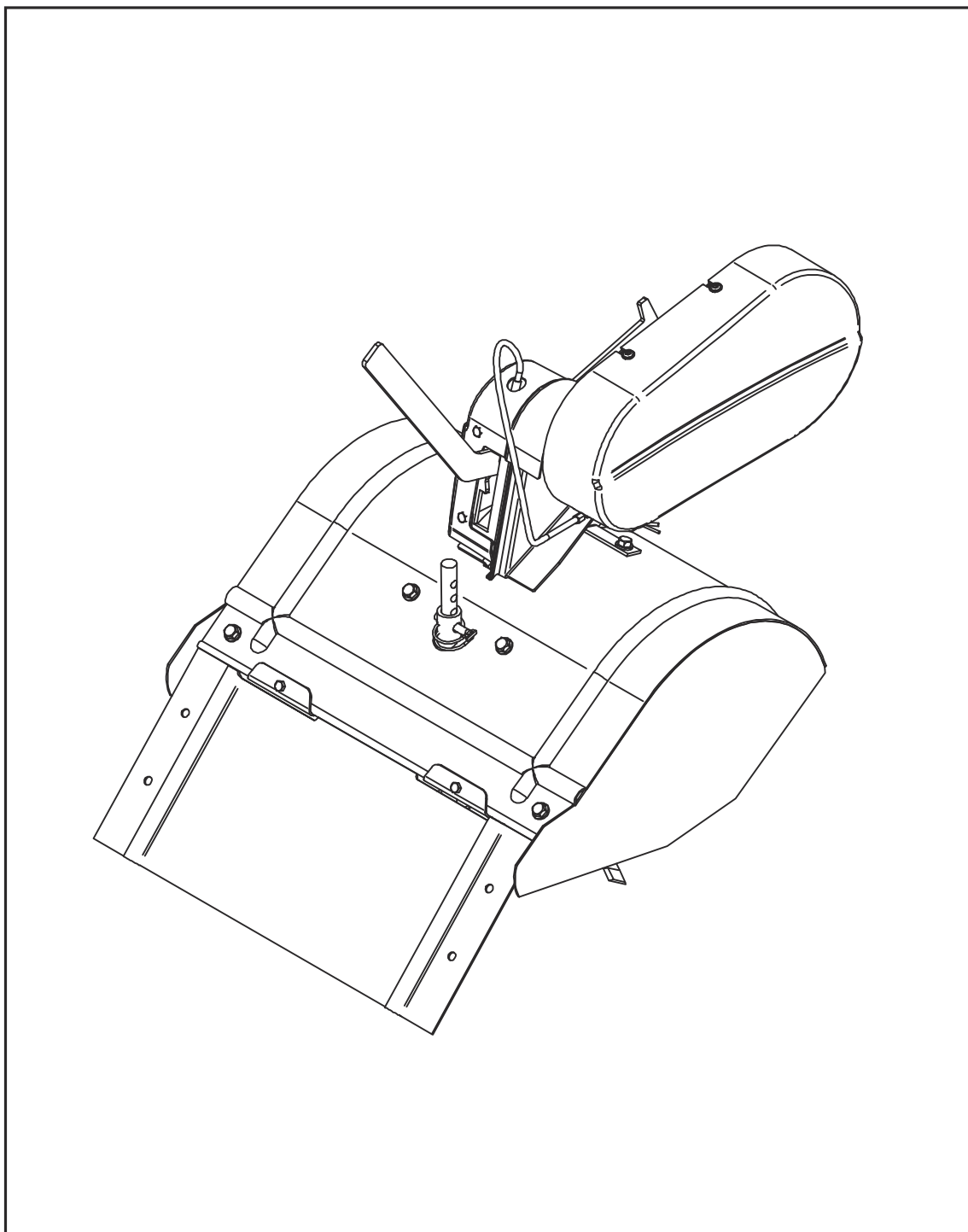


Manuel d'utilisation

Fraise arriere **TILLER 80**



MISE EN GARDE



AVERTISSEMENT

MERCI DE SE RÉFÉRER AU MANUEL D'UTILISATEUR DE LA MACHINE SUR LAQUELLE CET ÉQUIPEMENT EST MONTÉ :
Toutes les consignes de sécurité, d'utilisation, de maintenance et entretien y sont consignées.

L'installation, tous les réglages, les interventions, les réparations ou la maintenance sur la fraise arrière doivent se faire obligatoirement par votre revendeur .

Avant toute utilisation, s'assurer que tous les éléments de la fraise arrière sont en état normal de fonctionnement et que tous les boulons et vis sont présents et bien serrés.

Cet appareil est conçu exclusivement pour une utilisation normale en travail du sol et l'entretien des espaces verts. Le terrain à travailler doit être propre et exempt de pierre, roche ou autre obstacle pouvant gêner ou bloquer les outils rotatifs.

Toute utilisation n'entrant pas dans les domaines précités est considérée comme non conforme aux prescriptions.

DONNÉES DE SÉCURITÉ

Tous les points concernant votre sécurité figurant dans ce mode d'emploi sont précédés du signe .

Transmettre également à tous les autres utilisateurs de la machine ces instructions de sécurité.



UTILISATION CONFORME AUX PRESCRIPTIONS

Cet appareil est conçu exclusivement pour une utilisation normale en travail du sol et l'entretien des espaces verts. Le terrain à travailler doit être propre et exempt de pierre, roche, câble ou autre obstacle pouvant gêner ou bloquer les outils rotatifs.

L'utilisation et l'entretien de l'appareil doivent être assurés uniquement par des personnes qui sont familiarisées avec cet appareil et qui en connaissent et comprennent les dangers.

Le fabricant est déchargé de toute responsabilité en ce qui concerne les dommages pouvant découler d'une modification de la machine qu'il n'aurait pas lui-même décidée.

Il est important de bien lire, comprendre et suivre les instructions de montage ci-après afin d'effectuer correctement le montage et les réglages de la fraise arrière sur la motobineuse. Cette fraise arrière est conçue et validée pour la motobineuse TILLER 80 uniquement et ne peut en aucun cas être montée sur une autre motobineuse.



IMPORTANT

Tout réglage, intervention, réparation ou maintenance sur la fraise arrière doivent se faire obligatoirement moteur arrêté, bouton arrêt moteur sur « 0 » et leviers d'embrayages et de prise de force débrayés.

En cas de détérioration des outils rotatifs, des capots, des protections ou du châssis de l'équipement, débrayer immédiatement l'équipement et arrêter le moteur. Contacter sans délai votre distributeur pour remettre votre équipement en état.

En cas d'obstruction des outils rotatifs, débrayer immédiatement l'équipement et arrêter le moteur. Nettoyer au moyen d'un dispositif approprié (manche en bois par exemple), ÉVITER TOUTE INTERVENTION A MAIN NUE, un déblocage soudain pourrait provoquer un mouvement de rotation des outils et engendrer des blessures.

En cas d'intervention sur les outils rotatifs, mettre des gants pour se protéger des risques de coupures.

S'assurer que la machine est fermement maintenue et qu'elle ne risque pas de tomber sur l'opérateur effectuant les opérations de débouillage, de maintenance, d'entretien ou de réparation.

Vérifier régulièrement que les écrous et les vis sont bien bloqués et les resserrer le cas échéant.

Avant chaque utilisation, vérifier l'état général de la fraise arrière et de la motobineuse, y compris l'usure, les dommages et le serrage des principaux organes de la machine. Si nécessaire, resserrer les vis et écrous, remplacer les pièces défectueuses.

PICTOGRAMMES PRÉSENTS SUR LA FRAISE ARRIÈRE



Attention Danger !



Outils rotatifs : tenir les mains et les pieds à distance des outils en rotation. Ne pas utiliser sans les capots de protection.



Pour travailler sans danger avec cette fraise arrière, il est impératif d'avoir lu le mode d'emploi et de respecter les consignes qui s'y trouvent.



Arrêter le moteur et débrancher le fil de bougie avant toute intervention. Consulter le manuel d'instructions.



Attention aux éléments tournants.

CARACTERISTIQUE

Nombre de couteaux :	16
Largeur de travail :	450 mm
Largeur de carter :	500 mm
Longueur de la fraise arrière :	610 mm
Hauteur de la fraise arrière :	530 mm
Poids de la fraise arrière :	25 kg

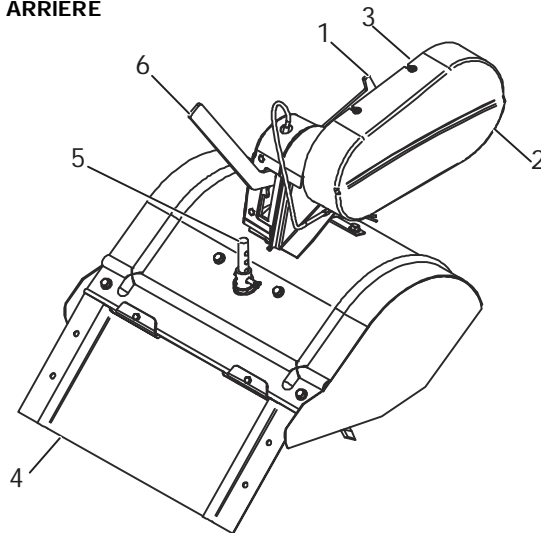
Condition d'utilisation :

Vitesse d'utilisation :	vitesse lente
Roue :	profil agraire..... 13x5.00x6
Contre poids avant :	14 kg
Vitesse d'avancement :	1,7 km/h.
Vitesse de rotation fraise :	340 tr/min
Profondeur de travail :	0 à 15 cm

Lubrifiant :

Carter :	Graisse extrême pression classification NLGI 1
Contenance carter :	250 gr

DESCRIPTION DE LA FRAISE ARRIERE



1.....Tige de sécurité :

La tige de sécurité interdit la sélection de la marche arrière lors du fonctionnement des fraises. S'assurer du bon état de fonctionnement de cette tige avant tout démarrage.

2.....Capot de courroie

3.....Capot étanche :

Les capots doivent être en place à tout démarrage de la machine (risque de sectionnement au niveau des mains).

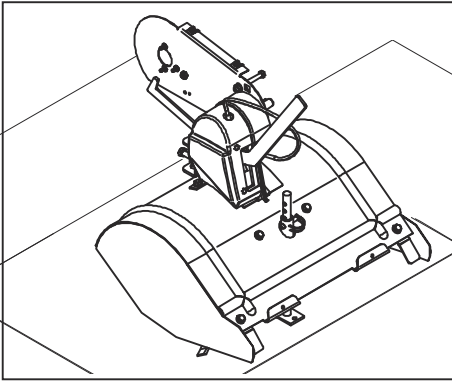
4.....Volet arrière :

Vérifiez que le volet arrière pivote entre les joues

5.....Barre de profondeur

6.....Lever d'embrayage

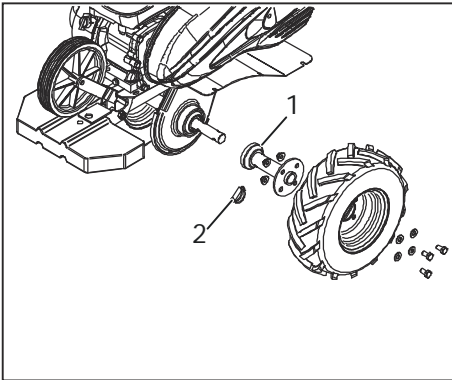
INSTALLATION DE LA FRAISE ARRIÈRE SUR LA MOTOBINEUSE



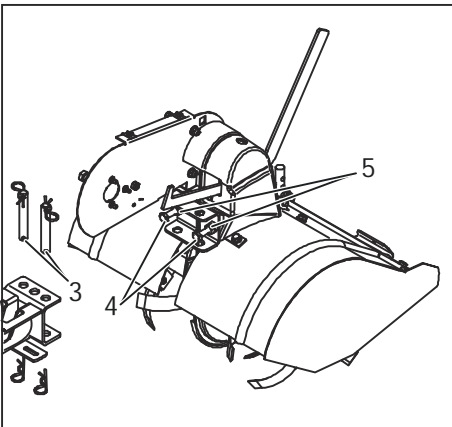
Le déballage, la manutention et l'installation de la fraise arrière doivent toujours se faire à 2 personnes minimum.

Déballage :

- Pour sortir la fraise arrière de son emballage, découper le carton.



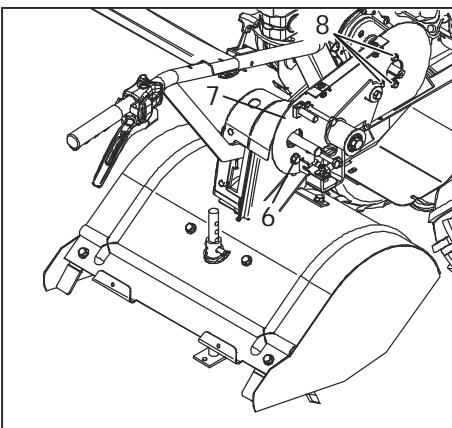
- Monter les roues sur les moyeux de roue (1) à l'aide des vis M10x20, des rondelles Ø10 et des écrous à embase M10. Attention au sens de montage des roues, la valve à l'opposé des moyeux de roue (1)
- Monter l'ensemble roues et moyeux de roue sur la motobineuse à l'aide des goupilles Ø10x34 (2).
Pour faciliter cette opération vous pouvez vous procurer le lève motobineuse 1CR000FM



Installation de la fraise arrière sur la motobineuse:

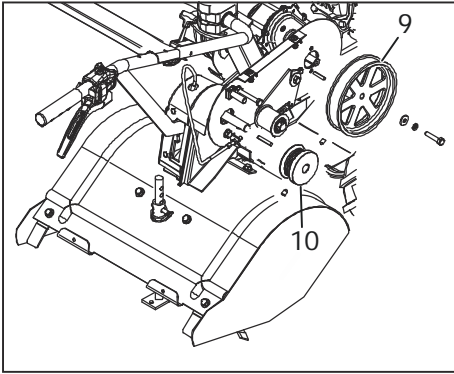
- Positionner la fraise arrière sur la motobineuse au moyen des axes de chape (3). Aligner et serrer la fraise à l'aide des 2 vis (4) puis verrouiller la position en bloquant les 2 contre écrou (5).

Attention : l'arbre de sortie PTO de la motobineuse et l'arbre d'entrée de la fraise arrière doivent être parallèle pour un bon fonctionnement de la machine.



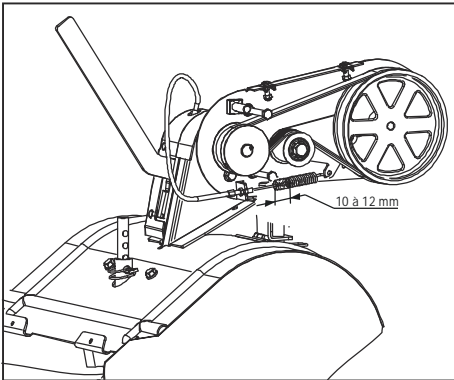
- Desserrer la vis (6).
- Fixer le capot étanche (7) sur la motobineuse à l'aide des 3 vis (8) puis resserrer la vis (6).

Attention : l'arbre de sortie PTO de la motobineuse doit être centré par rapport au trou du capot étanche

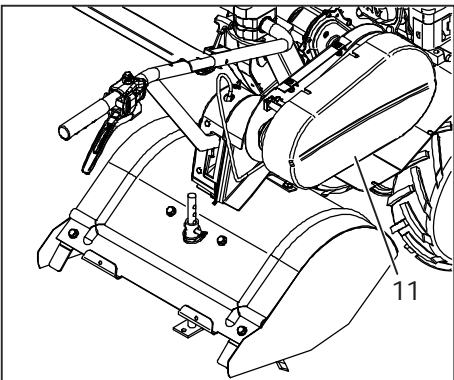


- Monter la poulie PTO (9) sur l'arbre de prise de force du pont de la motobineuse à l'aide de la clavette 5x5x30, de la rondelle Ø8 large, de la rondelle grower Ø8 et de la vis M8x40.
- Monter la poulie receptrice (10) sur l'arbre de sortie du pont de la fraise arrière à l'aide de la clavette 5x5x40 et des 2 vis sans tête M8x12.

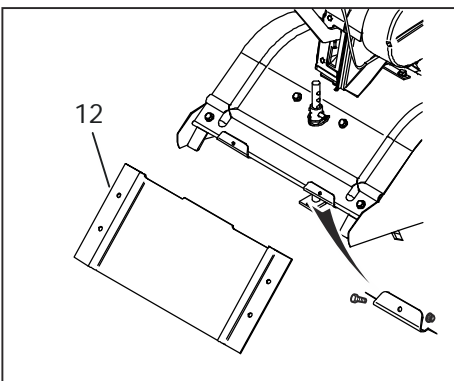
Attention: Bien aligner la poulie receptrice (10) à la poulie PTO (9)



- Installer la courroie
- Verifier la tension de courroie. Embrayer la fraise arrière (levier en position basse) le galet tend la courroie, le ressort de galet doit avoir une extension de 10 à 12mm (voir chapitre ENTRETIEN paragraphe c pour le réglage de l'extention du galet)




- Monter le capot de courroie (11)

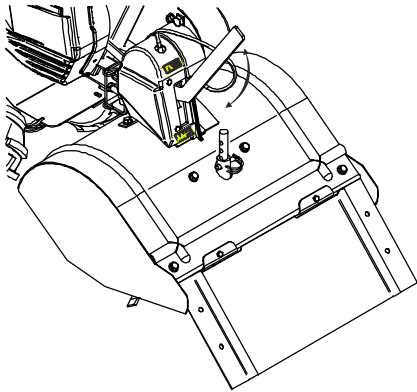


- Monter le volet arriere (12)

FONCTIONNEMENT

 Rappel : Merci de vous référer aux instructions de sécurité sur le manuel d'utilisation de la motobineuse ainsi qu'aux consignes page 2 de ce manuel.

a. Description des commandes :



DEBRAYAGE DE LA FRAISE ARRIERE




EMBAYAGE DE LA FRAISE ARRIERE



b. Fonctionnement de la sécurité marche arrière :

- Levier d'embrayage en **position haute** (fraise arrière débrayée) :
Marche arrière possible.
- Levier d'embrayage en **position basse** (fraise arrière embrayée) :
Marche arrière impossible.
- Levier de marche arrière **actionné** :
Embrayage de la fraise arrière impossible.

 Vérifier le bon fonctionnement de la sécurité marche arrière avant chaque utilisation de la machine.
En cas de dysfonctionnement, contacter votre revendeur .

c. Barre de profondeur :

- Elle détermine la profondeur de travail (plus la barre est en position haute, plus la profondeur de travail est importante). Il conviendra de travailler sur une faible profondeur en cas de terrain dur.

d. Contre poids avant :

- Utiliser un contrepoids avant de 14 Kg afin d'équilibrer la machine et de limiter la profondeur de travail en accord avec le réglage de la barre de profondeur.

e. Mise en route :

- Avant la mise en route, s'assurer que la fraise arrière est débrayée (levier en position haute).
- Démarrer le moteur.
- Embrayer la fraise arrière (levier en position basse). Pousser la manette des gaz à fond. Embrayer la motobineuse en marche avant lente.




L'utilisation de la fraise arrière, se fait exclusivement en vitesse lente de la motobineuse

f. Arrêt :

- Débrayer la fraise arrière (levier en position haute). Ramener la manette des gaz au minimum. Arrêter le moteur.


MAINTENANCE ET STOCKAGE

-  **Motobineuse** : se conformer aux indications du manuel d'utilisation de la machine.
- Maintenir tous les écrous, boulons et vis serrés afin de garantir que le matériel est en état de fonctionner en sécurité.
- Remplacer les pièces usées ou endommagées pour plus de sécurité.
- Remiser la machine sur un sol plat et la caler de façon à ce qu'elle ne puisse pas tomber.

ENTRETIEN

 Pour toutes les opérations d'entretien, le moteur doit être arrêté et il est **IMPÉRATIF** de débrancher le fil de bougie.

 Risque de blessure : Il est **IMPÉRATIF** de travailler avec des gants.

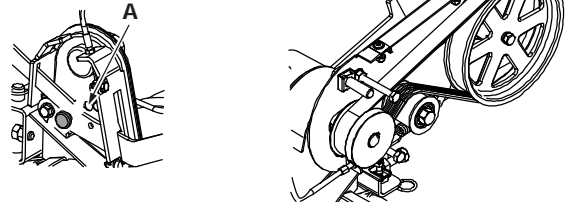
 Si vous constatez un problème de fonctionnement sur votre fraise arrière, veuillez contacter votre revendeur.

a. Changement de la courroie

- Débrancher la bougie.
- Enlever le capot de courroies.
- Dégager la courroie de la poulie réceptrice et de la poulie moteur.
- Remonter en sens inverse. Le galet d'embrayage agit par dessous.

Régler la tension du câble d'embrayage voir paragraphe c.

Attention: Après en remplacement de courroie, celle ci peu légèrement patiné (rodage de la courroie), la durée peu être variable en fonction des conditions d'utilisations.

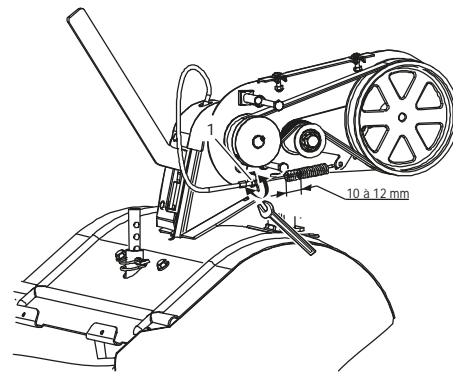


b. Boîtier réducteur

- Le boîtier réducteur ne nécessite pas d'entretien particulier. Toutefois, en cas de nécessité, il peut être réintroduit de la graisse : 5 cm³ de Shell ALVANIA EP(LF)1,1 fois par an par l'orifice (A).

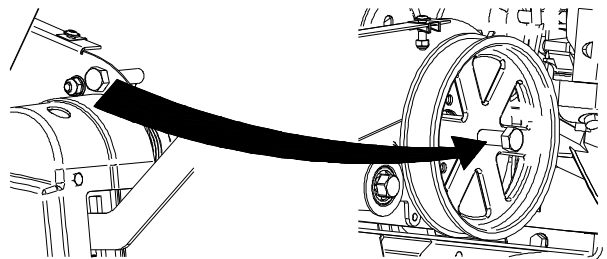
c. Câbles d'embrayage : réglage de la tension

- Embrayer la motobineuse: la courroie ne doit pas entraîner la poulie receptrice.
- Serrer la poignée d'embrayage, le galet tend la courroie et la poulie doit être entraînée ; agir sur la cheminée de réglage (1) de tension pour avoir une extension du ressort de 10 à 12 mm
- Remonter le capot de courroie.
- Il peut être nécessaire d'effectuer un nouveau réglage après une période d'utilisation.



d. Démontage de la poulie PTO:

- Retirer la courroie
- Devisser la vis M8x40
- Devisser la vis M12x50 du capot étanche puis la visser sur la poulie PTO. Serrer jusqu'au démontage complet de la poulie.



e. Ensemble machine

Après chaque utilisation, nettoyer entièrement la fraise arrière pour éliminer la terre et la poussière. Retirer l'herbe qui peut s'enrouler autour des fraises.

Vérifier l'état de la machine (serrage, pièces détériorées).